

III Handlauf-Inox

Sicher unterwegs

Montageanleitung Handlauf „Treppenaufgang“

Es wird dringend empfohlen die Montagearbeiten für freistehende Handläufe von einer fachkundigen Montagefirma durchführen zu lassen.

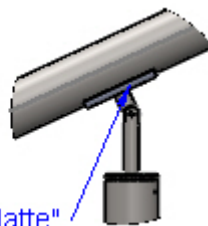
Ansonsten beachten Sie bitte, dass der Werkstoff „Edelstahl“ sehr sensibel ist und daher nur mit größter Sorgfalt behandelt werden darf.

Andernfalls kann es zu Kratzern, Riefen oder sonstigen Beschädigungen kommen.

Für die Montage übernehmen wir keine Verantwortung und keine Haftung!!!

Montageanleitung bei Bodenbefestigung und Handlaufhalter „Trägerplatte“

1. Packen Sie die Einzelteile für den Handlauf „Treppenaufgang“ vorsichtig aus.
2. Prüfen Sie ob alle Bauteile (siehe Montagezeichnung) enthalten sind.
3. Schieben Sie die Rosetten vorsichtig über die Pfosten.
4. Drehen Sie die Gelenkstifte inkl. vormontierter Trägerplatte handfest in die Endkappe der Pfosten mit vorhandenem Gewinde M8.

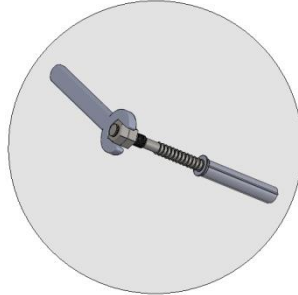


Handlaufhalter "Trägerplatte"

5. Positionieren Sie nun die Pfosten an den vorgesehenen Punkten und verschrauben Sie das Handlaufrohr mit den Trägerplatten.
6. Bitte achten Sie darauf, dass Sie die Befestigungsschrauben nur **„leicht“** anziehen.
7. Richten Sie die Pfosten fluchtend zueinander und in „Waage“ aus.
8. Markieren Sie nun die Bohrlöcher am Boden in dem Sie mit einem Stift die Bohrungen/Langlöcher der Befestigungsronde abzeichnen.
9. Nehmen Sie die Pfosten und das Handlaufrohr wieder zur Seite.
10. Setzen Sie die Bohrungen für die markierten Punkte in der jeweiligen Größe der Dübel (Ø 12 mm) oder Siebhülsen (Ø 16x95 mm) und reinigen Sie die Bohrlöcher durch Ausblasen, Absaugen oder Ausbürsten.

11. Stecken Sie die Dübel (\varnothing 12 mm) oder die Siebhülsen (16x85 mm) vollständig in die Bohrlöcher.
12. Bei Befestigung mit Dübel (\varnothing 12 mm) drehen Sie die Stockschrauben M10x100 ein und lassen diese ca. 22 mm überstehen. Weiter mit Punkt 15.

Tip!!! Verwenden Sie zum Einschrauben der Stockschrauben zwei Muttern M10 und kontern Sie diese gegeneinander.



13. Bei Befestigung mit Injektionssystem verwenden Sie nun den Injektionsmörtel und beachten Sie die Verarbeitungshinweise und die Verarbeitungszeit (abhängig von der Umgebungstemperatur).
14. Füllen Sie die Bohrlöcher (inkl. Siebhülse) zu 3/4 mit dem Injektionsmörtel und drehen Sie die Stockschrauben M10x100 **„gerade“** in die Siebhülse ein und lassen diese ca. 22 mm überstehen.
15. Stellen Sie nun die Pfosten und das befestigte Handlaufrohr über die eingedrehten Schrauben.
16. Bei Befestigung mit Dübel (\varnothing 12 mm) können Sie direkt die Scheiben M10 anbringen und die Muttern M10 handfest anziehen.
17. Bei Befestigung mit Injektionssystem lassen Sie den Injektionsmörtel aushärten und bringen dann erst die Scheiben M10 an und ziehen die Muttern M10 anschließend handfest an.
18. Schließlich können Sie die Pfosten noch in „Waage“ ausrichten, in dem Sie an den jeweiligen Stellen Scheiben/Bleche/Keile/etc.. unter die Befestigungsplatten schieben.

Tip!!! Beim Ausrichten der Pfosten wird vorgeschlagen das Handlaufrohr zu lockern, in dem Sie die Befestigungsschrauben an den Trägerplatten lösen.

19. Soweit alle Pfosten gerade ausgerichtet sind ziehen Sie die Befestigungsschrauben an den Trägerplatten handfest an.
20. Entfernen Sie zum Schluss durch die Montage entstandenen Finger- und Handabdrücke und versiegeln Sie den Treppenhandlauf mit einem Edelstahlpflegespray.

Für Fragen stehen wir gerne zur Verfügung.

Ihr Handlauf-Inox Team

Montageanleitung Handlauf „Treppenaufgang“

Es wird dringend empfohlen die Montagearbeiten für freistehende Handläufe von einer fachkundigen Montagefirma durchführen zu lassen.

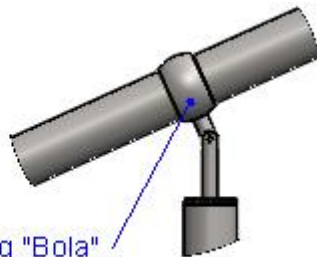
Ansonsten beachten Sie bitte, dass der Werkstoff „Edelstahl“ sehr sensibel ist und daher nur mit größter Sorgfalt behandelt werden darf.

Andernfalls kann es zu Kratzern, Riefen oder sonstigen Beschädigungen kommen.

Für die Montage übernehmen wir keine Verantwortung und keine Haftung!!!

Montageanleitung bei Bodenbefestigung und Handlaufhalter Kugelring „Bola“

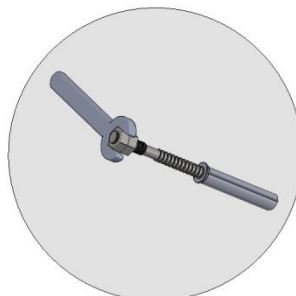
1. Packen Sie die Einzelteile für den Handlauf „Treppenaufgang“ vorsichtig aus.
2. Prüfen Sie ob alle Bauteile (siehe Montagezeichnung) enthalten sind.
3. Schieben Sie die Rosetten vorsichtig über die Pfosten.
4. Drehen Sie die Gelenkstifte handfest in die Endkappe der Pfosten mit vorhandenem Gewinde M8.
5. Verschrauben Sie den Kugelring und den Gelenkstift mit der Senkschraube M6 und positionieren Sie den Kugelring fluchtend in Richtung des Gelenks.



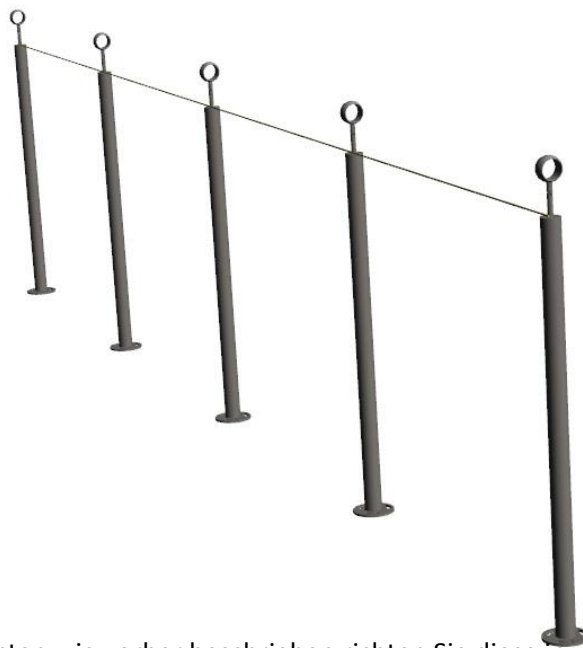
Handlaufhalter Kugelring "Bola"

6. Drehen Sie die Madenschraube aus den Kugelringen soweit heraus, sodass diese innenliegend nicht mehr hervorsteht.
7. Positionieren Sie nun den **ersten** und den **letzten** Pfosten an den vorgesehenen Punkten, richten diese senkrecht in „Waage“ aus und markieren Sie die Bohrlöcher in dem Sie mit einem Stift die Bohrungen/Langlöcher der Bodenplatte abzeichnen.
8. Setzen Sie die Bohrungen für die markierten Punkte der beiden Pfosten in der jeweiligen Größe der Dübel (\varnothing 12 mm) oder Siebhülsen (\varnothing 16x95 mm) und reinigen Sie die Bohrlöcher durch Ausblasen, Absaugen oder Ausbürsten.
9. Stecken Sie die Dübel (\varnothing 12 mm) oder die Siebhülsen (16x85 mm) vollständig in die Bohrlöcher.
10. Bei Befestigung mit Dübel (\varnothing 12 mm) drehen Sie die Stockschrauben M10x100 ein und lassen diese ca. 22 mm überstehen. Weiter mit Punkt 15.

Tip!!! Verwenden Sie zum Einschrauben der Stockschrauben zwei Muttern M10 und kontern Sie diese gegeneinander.



11. Bei Befestigung mit Injektionssystem verwenden Sie nun den Injektionsmörtel und beachten Sie die Verarbeitungshinweise und die Verarbeitungszeit (abhängig von der Umgebungstemperatur).
12. Füllen Sie die Bohrlöcher (inkl. Siebhülse) zu 3/4 mit dem Injektionsmörtel und drehen Sie die Stockschrauben M10x100 „**gerade**“ in die Siebhülse ein und lassen diese ca. 22 mm überstehen.
13. Bevor der Injektionsmörtel aushärtet, prüfen Sie ob die Bohrungen der Bodenplatte mit den eingedrehten Stockschrauben M10x100 zusammenpassen, indem Sie den Pfosten mit der Bodenplatte über die Schrauben stecken. Bei Bedarf können die Schrauben nachgerichtet werden.
14. Lassen Sie den Injektionsmörtel aushärten.
15. Bei Befestigung mit Dübel (Ø 12 mm) können Sie direkt den **ersten** und den **letzten** Pfosten mit den Scheiben M10 und den Muttern M10 handfest an die Wand/Wangen anschrauben.
16. Soweit auch bei der Befestigung mit Injektionssystem der Injektionsmörtel ausgehärtet ist, können auch hier die beiden Pfosten mit den Scheiben M10 und den Muttern M10 handfest angeschraubt werden.
17. Richten Sie die beiden Pfosten fluchtend zueinander und in „Waage“ aus.
18. Befestigen Sie nun eine **Schnur** an dem Gelenkstift des ersten Pfostens und schieben Sie diese bis zur Endkappe runter.
19. Ziehen Sie die Schnur zum zweiten Pfosten, spannen diese und befestigen Sie an der gleichen Stelle des Gelenkstiftes wie beim ersten Pfosten.
20. Nun können Sie weitere Pfosten an den gewünschten Punkten positionieren und diese an der Schnur ausrichten.



21. Befestigen Sie weitere Pfosten wie vorher beschrieben richten Sie diese in „Waage“ zueinander aus. Bei Bedarf können Sie hinter und die Bodenplatten Scheiben/Bleche/Keile/etc.. an den jeweiligen Stellen unterlegen.
22. Schieben Sie nun das Handlaufrohr **sehr vorsichtig** durch die Kugelringe.
23. Soweit alle Pfosten gerade ausgerichtet sind, ziehen Sie die Madenschrauben an den Kugelringen handfest an.

24. Entfernen Sie zum Schluss durch die Montage entstandenen Finger- und Handabdrücke und versiegeln Sie den Treppenhandlauf mit einem Edelstahlpflegespray.

Für Fragen stehen wir gerne zur Verfügung.

Ihr Handlauf-Inox Team

Montageanleitung Handlauf „Treppenaufgang“

Es wird dringend empfohlen die Montagearbeiten für freistehende Handläufe von einer fachkundigen Montagefirma durchführen zu lassen.

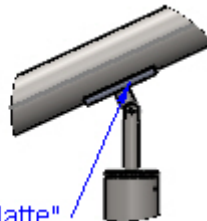
Ansonsten beachten Sie bitte, dass der Werkstoff „Edelstahl“ sehr sensibel ist und daher nur mit größter Sorgfalt behandelt werden darf.

Andernfalls kann es zu Kratzern, Riefen oder sonstigen Beschädigungen kommen.

Für die Montage übernehmen wir keine Verantwortung und keine Haftung!!!

Montageanleitung mit Wandanker und Handlaufhalter „Trägerplatte“

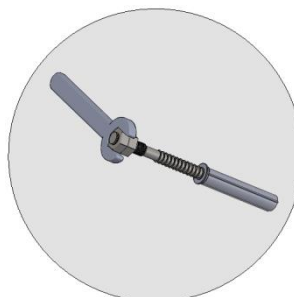
1. Packen Sie die Einzelteile für den Handlauf „Treppenaufgang“ vorsichtig aus.
2. Prüfen Sie ob alle Bauteile (siehe Montagezeichnung) enthalten sind.
3. Drehen Sie die Gelenkstifte inkl. vormontierter Trägerplatte handfest in die Endkappe der Pfosten mit vorhandenem Gewinde M8.
4. Verschrauben Sie die Pfosten und die Wandanker mit den beiliegenden Schrauben M8 und richten Sie diese fluchtend in Richtung des Gelenks aus.



Handlaufhalter "Trägerplatte"

5. Verschrauben Sie das Handlaufrohr mit dem ersten und dem letzten Pfosten.
6. Positionieren Sie nun den **ersten** und den **letzten** Pfosten an den vorgesehenen Punkten, richten diese senkrecht in „Waage“ aus und markieren Sie die Bohrlöcher in dem Sie mit einem Stift die Bohrungen des Wandankers abzeichnen.
7. Setzen Sie die Bohrungen für die markierten Punkte der beiden Pfosten in der jeweiligen Größe der Dübel (\varnothing 12 mm) oder Siebhülsen (\varnothing 16x95 mm) und reinigen Sie die Bohrlöcher durch Ausblasen, Absaugen oder Ausbürsten.
8. Stecken Sie die Dübel (\varnothing 12 mm) oder die Siebhülsen (16x85 mm) vollständig in die Bohrlöcher.
9. Bei Befestigung mit Dübel (\varnothing 12 mm) drehen Sie die Stockschrauben M10x100 ein und lassen diese ca. 22 mm überstehen. Weiter mit Punkt 14.

Tipp!!! Verwenden Sie zum Einschrauben der Stockschrauben zwei Muttern M10 und kontern Sie diese gegeneinander.



10. Bei Befestigung mit Injektionssystem verwenden Sie nun den Injektionsmörtel und beachten Sie die Verarbeitungshinweise und die Verarbeitungszeit (abhängig von der Umgebungstemperatur).
11. Füllen Sie die Bohrlöcher (inkl. Siebhülse) zu 3/4 mit dem Injektionsmörtel und drehen Sie die Stockschrauben M10x100 „**gerade**“ in die Siebhülse ein und lassen diese ca. 22 mm überstehen.
12. Bevor der Injektionsmörtel aushärtet, prüfen Sie ob die Bohrungen der Wandanker mit den eingedrehten Stockschrauben M10x100 zusammenpassen, indem Sie den Pfosten mit Wandanker über die Schrauben stecken. Bei Bedarf können die Schrauben nachgerichtet werden.
13. Lassen Sie den Injektionsmörtel aushärten.
14. Bei Befestigung mit Dübel (Ø 12 mm) können Sie direkt den **ersten** und den **letzten** Pfosten mit den Scheiben M10 und den Muttern M10 handfest an die Wand/Wangen anschrauben.
15. Soweit auch bei der Befestigung mit Injektionssystem der Injektionsmörtel ausgehärtet ist, können auch hier die beiden Pfosten mit den Scheiben M10 und den Muttern M10 handfest angeschraubt werden.
16. Richten Sie die beiden Pfosten fluchtend zueinander und in „Waage“ aus.
17. Befestigen Sie nun weitere Pfosten an dem Handlaufrohr.
18. Richten Sie die Pfosten senkrecht in „Waage“ aus und markieren Sie die Bohrlöcher in dem Sie mit einem Stift die Bohrungen des Wandankers abzeichnen.
19. Befestigen Sie weitere Pfosten wie vorher beschrieben. Bei Bedarf können Sie hinter die Wandanker Scheiben/Bleche/Keile/etc.. an den jeweiligen Stellen unterlegen.
20. Soweit alle Pfosten gerade ausgerichtet sind ziehen Sie die Befestigungsschrauben an den Trägerplatten handfest an.
21. Entfernen Sie zum Schluss durch die Montage entstandenen Finger- und Handabdrücke und versiegeln Sie den Treppenhandlauf mit einem Edelstahlpflegespray.

Für Fragen stehen wir gerne zur Verfügung.

Ihr Handlauf-Inox Team

Montageanleitung Handlauf „Treppenaufgang“

Es wird dringend empfohlen die Montagearbeiten für freistehende Handläufe von einer fachkundigen Montagefirma durchführen zu lassen.

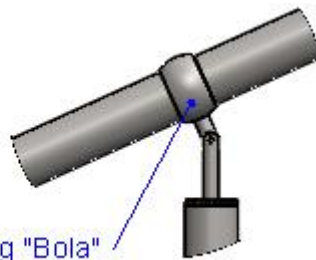
Ansonsten beachten Sie bitte, dass der Werkstoff „Edelstahl“ sehr sensibel ist und daher nur mit größter Sorgfalt behandelt werden darf.

Andernfalls kann es zu Kratzern, Riefen oder sonstigen Beschädigungen kommen.

Für die Montage übernehmen wir keine Verantwortung und keine Haftung!!!

Montageanleitung mit Wandanker und Handlaufhalter Kugelring „Bola“

1. Packen Sie die Einzelteile für den Handlauf „Treppenaufgang“ vorsichtig aus.
2. Prüfen Sie ob alle Bauteile (siehe Montagezeichnung) enthalten sind.
3. Drehen Sie die Gelenkstifte handfest in die Endkappe der Pfosten mit vorhandenem Gewinde M8.
4. Verschrauben Sie den Kugelring und den Gelenkstift mit der Senkschraube M6 und positionieren Sie den Kugelring fluchtend in Richtung des Gelenks.
5. Verschrauben Sie die Pfosten und die Wandanker mit den beiliegenden Schrauben M8 und richten Sie diese fluchtend in Richtung des Gelenks aus.



Handlaufhalter Kugelring "Bola"

6. Drehen Sie die Madenschraube aus den Kugelringen soweit heraus, sodass diese innenliegend nicht mehr hervorsteht.
7. Positionieren Sie nun den **ersten** und den **letzten** Pfosten an den vorgesehenen Punkten, richten diese senkrecht in „Waage“ aus und markieren Sie die Bohrlöcher in dem Sie mit einem Stift die Bohrungen des Wandankers abzeichnen.
8. Setzen Sie die Bohrungen für die markierten Punkte der beiden Pfosten in der jeweiligen Größe der Dübel (\varnothing 12 mm) oder Siebhülsen (\varnothing 16x95 mm) und reinigen Sie die Bohrlöcher durch Ausblasen, Absaugen oder Ausbürsten.
9. Stecken Sie die Dübel (\varnothing 12 mm) oder die Siebhülsen (16x85 mm) vollständig in die Bohrlöcher.
10. Bei Befestigung mit Dübel (\varnothing 12 mm) drehen Sie die Stockschrauben M10x100 ein und lassen diese ca. 22 mm überstehen. Weiter mit Punkt 15

Tipp!!! Verwenden Sie zum Einschrauben der Stockschrauben zwei Muttern M10 und kontern Sie diese gegeneinander.



11. Bei Befestigung mit Injektionssystem verwenden Sie nun den Injektionsmörtel und beachten Sie die Verarbeitungshinweise und die Verarbeitungszeit (abhängig von der Umgebungstemperatur).
12. Füllen Sie die Bohrlöcher (inkl. Siebhülse) zu 3/4 mit dem Injektionsmörtel und drehen Sie die Stockschrauben M10x100 „gerade“ in die Siebhülse ein und lassen diese ca. 22 mm überstehen.
13. Bevor der Injektionsmörtel aushärtet, prüfen Sie ob die Bohrungen der Wandanker mit den eingedrehten Stockschrauben M10x100 zusammenpassen, indem Sie den Pfosten mit Wandanker über die Schrauben stecken. Bei Bedarf können die Schrauben nachgerichtet werden.
14. Lassen Sie den Injektionsmörtel aushärten.
15. Bei Befestigung mit Dübel (Ø 12 mm) können Sie direkt den **ersten** und den **letzten** Pfosten mit den Scheiben M10 und den Muttern M10 handfest an die Wand/Wangen anschrauben.
16. Soweit auch bei der Befestigung mit Injektionssystem der Injektionsmörtel ausgehärtet ist, können auch hier die beiden Pfosten mit den Scheiben M10 und den Muttern M10 handfest angeschraubt werden.
17. Richten Sie die beiden Pfosten fluchtend zueinander und in „Waage“ aus.
18. Befestigen Sie nun eine **Schnur** an dem Gelenkstift des ersten Pfostens und schieben Sie diese bis zur Endkappe runter.
19. Ziehen Sie die Schnur zum zweiten Pfosten, spannen diese und befestigen Sie an der gleichen Stelle des Gelenkstiftes wie beim ersten Pfosten.
20. Nun können Sie weitere Pfosten an den gewünschten Punkten positionieren und diese an der Schnur ausrichten.



21. Befestigen Sie weitere Pfosten wie vorher beschrieben richten Sie diese in „Waage“ zueinander aus.
Bei Bedarf können Sie hinter die Wandanker Scheiben/Bleche/Keile/etc.. an den jeweiligen Stellen unterlegen.
22. Schieben Sie nun das Handlaufrohr **sehr vorsichtig** durch die Kugelringe.
23. Soweit alle Pfosten gerade ausgerichtet sind, ziehen Sie die Madenschrauben an den Kugelringen handfest an.
24. Entfernen Sie zum Schluss durch die Montage entstandenen Finger- und Handabdrücke und versiegeln Sie den Treppenhandlauf mit einem Edelstahlpflegespray.

Für Fragen stehen wir gerne zur Verfügung.

Ihr Handlauf-Inox Team